

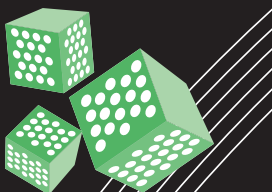
RESEARCH CENTER VOOR  
EXAMINERING EN CERTIFICERING



# Eerste Hulp Bij Toetsen

*Grip op  
toetskwaliteit*

UNIVERSITEIT TWENTE.





# Toetsen maken, afnemen, beoordelen en evalueren

## Hoe doe ik dit en hoe kan dit beter?

In het voortgezet onderwijs is toetsing aan de orde van de dag. De uitslagen van toetsen kunnen zeer bepalend zijn voor de onderwijsloopbaan van leerlingen: zijn ze over naar de volgende klas? Halen ze een voldoende score voor hun proefwerken en examens? Daarnaast gebruikt u toetsen om beslissingen te nemen over de precieze invulling van het onderwijsleerproces.

Voor al deze doelen is het van belang dat de **kwaliteit** van de gebruikte toetsen goed is.

Eerste Hulp Bij Toetsen ondersteunt u bij het maken, afnemen, beoordelen en evalueren van toetsen. De algemene kennis in Eerste Hulp Bij Toetsen kunt u vertalen naar uw specifieke context (opleidingsniveau, leerjaar en schoolvak).

Eerste Hulp Bij Toetsen bestaat uit:

- ✓ Herkenbare vragen en opmerkingen van leerlingen waarbij telkens een onderwerp van toetsen centraal staat.
- ✓ Achtergrondinformatie over de verschillende onderwerpen.
- ✓ Handige, praktische checklists.
- ✓ Een website met verwijzingen naar artikelen en boeken om verder te verdiepen.

Inhoud Eerste Hulp Bij Toetsen:

*"Telt deze toets mee voor ons rapport?"*

**1a** Gebruiksdoel

*"Waarom moeten we deze toets maken?"*

**1b** Toetsdoel

*"We krijgen alleen maar meerkeuze toetsen..."*

**2** Toetsvorm

*"Hebben we maar een half uur? En mogen we geen rekenmachine gebruiken?"*

**4** Transparantie

*"Hij kende het helemaal niet, maar toch heeft hij een goed cijfer!"*

**3c** Specificiteit

*"De toets was echt veel moeilijker dan normaal..."*

**3b** Moeilijkheid

*"Huh? Dit hoefden we helemaal niet te leren!"*

**3a** Dekking

*“Ik had veel te weinig ruimte om mijn antwoord op te schrijven”*

5

Kwaliteit materiaal

*“Ik was nog helemaal niet klaar!”*

6

Toetslengte

*“Het was gewoon niet stil genoeg!”*

7

Eerlijkheid

*“Waarom heb ik maar een 6,2 en hij een 8?!”*

8a

Beoordelingsschema

*“Ik snap niet wat ik fout heb gedaan”*

10

Feedback

*“Ik heb meer dan de helft goed, waarom heb ik toch een onvoldoende?”*

9

Normering en cesuur

*“Hij krijgt vast een hoger cijfer omdat u hem aardig vindt”*

8b

Objectiviteit

*In veel gevallen zult u de leerling willen toetsen om een eindbeoordeling van zijn of haar niveau te geven. Dit heet summatief toetsen.*

*Het kan echter ook zo zijn dat u wilt weten welke onderdelen van de leerstof een leerling beheerst en aan welke onderdelen meer aandacht moet worden besteed. Dit heet formatief toetsen.*

*Voordat u een toets maakt is het belangrijk om te weten met welk **doel** u uw leerlingen wilt toetsen.*

**Waarom?** *De keuze van uw doel is bepalend voor de aspecten waarop u moet letten tijdens het maken, afnemen, beoordelen en evalueren van een toets.*

*“Telt deze toets mee voor ons rapport?”*



Wat zijn kenmerken van summatieve en formatieve toetsing?

	Summatief gebruiksdoel	Formatief gebruiksdoel
<b>Functie</b>	(Eind)beoordeling geven, kwalificeren, diplomeren	Tussentijds niveau leerling bepalen, ondersteunen leerproces
<b>Resultaat</b>	Cijfer, voldoende/onvoldoende, zak-/slaagbeslissing	Feedback geven aan leerlingen
<b>Belangrijke aspecten</b>	Beoordelingsschema (zie nr. 8a), objectiviteit (zie nr. 8b), normering en cesuur (zie nr. 9)	Feedback (zie nr. 10)
<b>Voorbeeld</b>	U neemt het schoolexamen luistervaardigheid Engels af. Het examen telt mee in de eindbeoordeling.	Uw leerlingen oefenen hun luistervaardigheid Engels met een luistertoets van een voorgaand jaar. U geeft feedback op de gegeven antwoorden.

# 1a Gebruiksdoel

Nadat u weet met welk gebruiksdoel u toetst (zie nr. 1a), kunt u dit concreetiseren tot **toetsdoelen**. Toetsdoelen geven antwoord op vragen als: waarover moet de toets gaan? Wat moet de toets meten? Wat moeten leerlingen (uiteindelijk) beheersen? Toetsdoelen komen voort uit de leerdoelen.

“Waarom moeten we deze toets maken?”



**Waarom?** Toetsdoelen ondersteunen in het verwoorden van wat u wilt meten. Doordat u toetsdoelen stelt, kunt u ervoor zorgen dat de toetsvragen inhoudelijk op de leerstof aansluiten. Achteraf kunt u nagaan of deze doelen gehaald zijn.

### *Waarover moeten toetsdoelen gaan?*

- ✓ Oriënteer u op de leerstof: wat is de inhoud, moeilijkheidsgraad, etc.?
- ✓ Ga na wat de eindtermen zijn die voor deze toets gelden.
- ✓ Kies de belangrijkste onderdelen die getoetst moeten worden in samenhang met de eindtermen.

### *Hoe maakt u een goed toetsdoel?*

- ✓ Omschrijf de inhoud concreet.  
*Voorbeeld:* hoofdsteden van alle Afrikaanse landen.
- ✓ Omschrijf het gedrag als een observeerbare activiteit.  
*Voorbeeld:* uitleggen, toelichten, etc. De werkwoorden 'weten' en 'kennen' zijn niet observeerbaar.
- ✓ Bepaal een minimumprestatie voor een voldoende resultaat bijvoorbeeld in de vorm van een tijdslimiet of een graad van nauwkeurigheid.  
*Voorbeeld:* geef het antwoord op de opgave in drie decimalen.
- ✓ Stel voorwaarden waaronder de kennis en vaardigheid aangetoond moet worden.  
*Voorbeeld:* gebruik van een formule (informatie) of een rekenmachine (hulpmiddel).

*Voorbeeld:* De leerling kan in een zin het onderwerp (concrete inhoud) juist aangeven (observeerbaar) door de vraag te stellen: wie/wat + persoonsvorm? (minimumprestatie), zonder daarbij een hulpblad te gebruiken (voorwaarde).

# 1b Toetsdoel

*Toetsdoelen kunnen op verschillende manieren worden getoetst: mondeling, schriftelijk of een praktische uitvoering.*

*De **toetsvorm** wordt bepaald door het toetsdoel en de bijbehorende eindtermen. Nagaan of een leerling een onderzoek kan presenteren is nauwelijks geloofwaardig te toetsen met een meerkeuzevraag.*

*“We krijgen alleen maar meerkeuze toetsen...”*

2 Toetsvorm



***Waarom?** Met behulp van een toets kunt u het beoogd leereffect meten. De keuze van een toetsvorm is bepalend voor de mate waarin u echt meet wat u graag wilt meten en weten.*

Welke verschillende toetsvormen zijn er?

✓ Voor cognitieve vaardigheden

- Mondelinge toets
- Schriftelijke toets:
  - *Kort-antwoordtoets*: open vragen waarbij één / meerdere woord(en) moet(en) worden ingevuld.
  - *Essaytoets*: open vragen met lange antwoorden.
  - *Meerkeuzetoets*: vragen waarbij het goede antwoord gekozen moet worden uit meerdere antwoordmogelijkheden.
  - *Ja/nee-toets*: gesloten vragen waarop met 'ja' of 'nee' moet worden geantwoord.
  - *Matchingtoets*: gesloten vragen waarbij verschillende aspecten met elkaar moeten worden gelinkt.
  - *Casus*: naar aanleiding van een praktijkbeschrijving moet schriftelijk een opdracht worden gedaan.

✓ Voor psychomotorische vaardigheden

- *Praktijkopdracht*: een authentieke opdracht waarbij de leerling binnen of buiten de school praktisch moet handelen en schriftelijk of mondeling verslag moet doen.
- *Practicum*: opdracht die de leerling praktisch moet uitvoeren, zoals een scheikundeproef.
- *Stage*: een vorm van leren in de praktijk waarbij een leerling werkzaamheden verricht bij een bedrijf dat gerelateerd is aan de opleiding.

## 2 Toetsvorm

*Een toets(vraag) kan onduidelijkheid met zich meebrengen. Leerlingen kunnen onvoldoende informatie hebben gekregen over de leerstof (zie nr. 4) of u hebt per ongeluk een vraag gesteld die buiten de leerstof valt.*

*Dit laatste is eenvoudig op te lossen door het maken van een **toetsmatrijs**.*

*“Huh?  
Dit hoefden  
we helemaal  
niet te  
leren!”*



***Waarom?** Aan de hand van een toetsmatrijs zorgt u ervoor dat de toetsinhoud dekkend is voor de te toetsen leerstofdomeinen. Op die manier kunnen er juiste conclusies over leerlingen worden getrokken.*

### Hoe maakt u een goede toetsmatrijs?

- ✓ Zet de toetsdoelen (zie nr. 1b) in de eerste kolom.
- ✓ Bepaal voor elk toetsdoel de weging en het aantal punten.
  - Ga uit van: 100% is 100 punten. Het aantal punten geeft het belang van het toetsdoel aan. U bepaalt dit bijvoorbeeld door uit te gaan van de studielast en/of de eindterm.
- ✓ Stel het aantal vragen per toetsdoel vast.
  - Met meer vragen bereikt u doorgaans een hogere betrouwbaarheid, maar let daarbij op de beschikbare toetstijd (zie nr. 6).
- ✓ De vragen verdeelt u over de verschillende niveaus: kennis, toepassing en inzicht (zie nr. 3b).

### Voorbeeld toetsmatrijs:

Toetsdoel	Aantal vragen			Weging	Punten
	Kennis	Toepassing	Inzicht		
De leerling kan het stofwisselingssysteem uitleggen en verklaren (paragraaf 1).	1 (5%)		1 (10%)	15% (2 vragen)	15
De leerling kan berekenen hoeveel liter brandstof de auto nodig heeft bij verschillende snelheden (paragraaf 2).		2 (10%)		10% (1 vraag)	10
...	...	...	...	...	...
<b>Totaal</b> - Percentage/punten	25%	40%	35%	100%	100
- Vragen	4	7	4		

# 3a Dekking

*Het kan gebeuren dat u een toets moeilijker hebt gemaakt dan bedoeld. Met behulp van een toetsmatrijs (zie nr. 3a) kunt u ervoor zorgen dat er op alle gewenste (cognitieve) niveaus wordt getoetst. Zo voorkomt u dat de **moeilijkheid** van de ene toets te veel verschilt van de moeilijkheid van een andere toets.*

*Voor de juiste verhouding houdt u rekening met het opleidingsniveau, leerjaar en schoolvak. Gestandaardiseerde eindtoetsen kunnen als uitgangspunt worden genomen.*

*“De toets was echt veel moeilijker dan normaal...”*



***Waarom?** Om goede beslissingen te maken over een leerling moeten de toetsopgaven niet te moeilijk of makkelijk zijn. Het gemeten niveau van de leerling moet alleen afhangen van zijn of haar kennis of vaardigheid, niet van de moeilijkheid van een toets.*

Hoe zorgt u ervoor dat een toetsvraag een bepaald cognitief niveau toetst?

- ✓ Geef voor elk toetsdoel aan op welk niveau de vragen moeten worden gesteld.
- ✓ Maak vragen die passen bij de verschillende niveaus van moeilijkheid door het bijbehorend werkwoord te gebruiken:

Niveau	Werkwoorden
<p><b>Kennis – reproductie:</b> Vragen doen een beroep op het geheugen van leerlingen. Feiten moeten herkend worden of dienen in een verband te worden gebracht. <i>Voorbeeld:</i> Benoem de 3 belangrijkste bodemschatten in Zuid-Afrika.</p>	<p>Benoemen, beschrijven, citeren, definiëren, extrapoleren, identificeren, onderscheiden, opsommen, parafraseren, schatten, selecteren, uitleggen, vertalen.</p>
<p><b>Toepassing:</b> Leerlingen worden gesteld voor een voor hen nieuw probleem. Het probleem wordt opgelost door verschillende kenniselementen in verband te brengen met een formule, wet of oplossingsprincipe. <i>Voorbeeld:</i> Els wandelt 6 km per uur. Bereken hoeveel kilometer Els aflegt in 3 uur.</p>	<p>Berekenen, demonstreren, gebruiken, ontwikkelen, oplossen, organiseren, produceren, transfereren, veranderen, voorbereiden, wijzigen.</p>
<p><b>Inzicht:</b> Leerlingen moeten een probleem reorganiseren. De vragen doen een beroep op intellectuele vaardigheden als interpretatie, analyse, synthese en evaluatie. <i>Voorbeeld:</i> Verklaar wat er met de werkloosheid gebeurt als de inflatie stijgt.</p>	<p>Bekritisieren, categoriseren, componeren, concluderen, contrasteren, deduceren, formuleren, herschrijven, illustreren, interpreteren, maken, ondersteunen, ontrafelen, ontwerpen, rechtvaardigen, relateren, samenvatten, schetsen, toelichten, valideren, vergelijken, verklaren, vertellen in eigen woorden, waarderen.</p>

## 3b Moeilijkheid

*Het kan wel eens voorkomen dat u een toets heeft gemaakt waarbij het antwoord van een vraag onbedoeld in een andere vraag te vinden is, of dat een leerling op een andere manier achter het goede antwoord kan komen zonder dat hij/zij de stof begrepen heeft.*

*Het is van belang dat leerlingen het goede antwoord op een vraag alleen kunnen geven doordat zij de leerstof goed bestudeerd hebben. Dit betekent dat er onderscheidende, **specifieke** vragen moeten worden gesteld.*

**Waarom?** *Met behulp van een toets wilt u een uitspraak doen over het niveau van een leerling. Daarom moet de toets onderscheid maken tussen leerlingen met een voldoende en onvoldoende niveau.*

*“Hij kende het helemaal niet, maar toch heeft hij een goed cijfer!”*

### Hoe stelt u onderscheidende, specifieke toetsvragen?

De vraag:

- ✓ mag geen vertekend beeld opleveren doordat leeftijd, geslacht, leerstijl, cultuur, geloof etc. ervoor zorgt dat een leerling een vraag wel of niet kan weten;
- ✓ mag geen absolute of vage formuleringen bevatten zoals 'altijd', 'nooit', 'zeker', 'soms' etc. (zie voorbeeld).

Het juiste antwoord:

- ✓ mag niet het meest gespecificeerde of langste alternatief zijn.

De afleiders bij meerkeuzetoetsen:

- ✓ moeten elkaar uitsluiten;
- ✓ moeten qua lengte, woordgebruik en formulering met elkaar vergelijkbaar zijn;
- ✓ moeten waarschijnlijk zijn voor diegenen die niet geleerd hebben;
- ✓ moeten inhoudelijk en grammaticaal goed aansluiten op de vraag.

Voorbeeld:

Dus niet deze vraagstelling:

1. Alle mannen kunnen beter kaartlezen dan vrouwen.  
Is deze stelling juist of onjuist?
  - a. Juist
  - b. Onjuist (\*)

Maar deze vraagstelling, zonder 'alle':

1. Of iemand goed kan kaartlezen wordt bepaald door zijn sekse. Is deze stelling juist of onjuist?
  - a. Juist
  - b. Onjuist (\*)

\* = goede antwoord

## 3c Specificiteit

*Soms komen leerlingen tijdens een toets voor negatieve verrassingen te staan. Misschien hebben ze tijdens de instructie niet goed opgelet of bent u iets vergeten te vermelden.*

*In een toetsituatie spreken we van **transparantie** als leerlingen alle informatie hebben die nodig is om zich optimaal te kunnen voorbereiden om de toets te kunnen maken.*

*“Hebben we  
maar een  
half uur? En  
mogen we geen  
rekenmachine  
gebruiken?”*



***Waarom?** Het is belangrijk dat elke leerling een eerlijke kans heeft om goed voorbereid de toets te kunnen maken, zodat de prestatie op een toets niet afhangt van andere aspecten dan het niveau van de leerling.*

*Hoe zorgt u voor transparantie van de toets voor uw leerlingen?*

U hebt de volgende punten vooraf aan de leerlingen verteld:

- ✓ de beschikbare tijd voor het maken van de toets;
- ✓ de toegestane hulpmiddelen;
- ✓ wijze van zak/slaaggrensbepaling en de plaats van de toets in het toetsprogramma;
- ✓ raadplegen van hulpbronnen: welke zijn wel/niet toegestaan?

Deze en de volgende punten staan in de toetsinstructie tijdens de toets vermeld:

- ✓ het aantal bladzijden en aantal vragen in de toets;
- ✓ scoring: gewicht van de vragen, cijferbepaling, mogelijk puntenaftrek bij te lange antwoorden of foute antwoorddelen;
- ✓ uitslag: termijn en wijze van bekendmaking van de uitslag;
- ✓ wel / geen puntenaftrek bij taal- en spelfouten;
- ✓ verbod op het gebruik van mobiele telefoons;
- ✓ verwijzing naar fraudereglement;
- ✓ regeling toiletbezoek;
- ✓ wat te doen bij vragen en/of opmerkingen van leerlingen;
- ✓ inleverinstructie.

**Tip!** Hou de instructie kort en leg deze vooraf op de tafels.  
Leerlingen kunnen deze dan lezen terwijl ze wachten op hun toets.

## 4 Transparantie

Het is van belang dat het **toetsmateriaal** van goede **kwaliteit** is. Hierbij moet u denken aan zaken als lay-out, lettertype en antwoordruimte.

*“Ik had veel te weinig ruimte om mijn antwoord op te schrijven.”*

5 Kwaliteit materiaal



**Waarom?** *Als leerlingen worden afgeleid door de kwaliteit van het toetsmateriaal, kunnen zij hun niveau niet goed tonen. Er ontstaat ruis: u meet andere dingen dan de dingen die u wilt meten.*

### *Hoe zorgt u voor kwalitatief goed toetsmateriaal?*

- ✓ Besteed aandacht aan de lay-out van de toets. Een rustige en overzichtelijke lay-out verhoogt de leesbaarheid en zorgt ervoor dat leerlingen zich concentreren op de inhoud van de toets in plaats van op een slordige lay-out.
- ✓ Gebruik een rustig, schreefloos lettertype (zoals Arial) met een leesbare puntgrootte (bij Arial minimaal 11).
- ✓ Zorg voor passend taalgebruik: geef een heldere vraagstelling zonder onnodig moeilijke woorden. Maak ook duidelijk welk soort antwoord u van de leerlingen verwacht.
- ✓ Controleer spelling en grammatica: typfouten zorgen voor frustratie bij leerlingen.
- ✓ Geef voldoende antwoordruimte waar leerlingen hun antwoord kunnen noteren. De antwoordruimte is ook een richtlijn voor de lengte van het antwoord dat u van de leerlingen verwacht.  
**Tip!** Vermeld het minimaal of maximaal aantal woorden waarin de leerling de vraag moet beantwoorden.
- ✓ Gebruik tekeningen, grafieken, teksten en plaatjes alleen als ze functioneel en relevant zijn, anders zorgen ze enkel voor afleiding.

# 5 Kwaliteit materiaal

*Dat sommige leerlingen niet klaar zijn met het maken van de toets terwijl de tijd is verstreken, kan verschillende oorzaken hebben. Eén van de oorzaken is een verkeerde inschatting van de **toetslengte** in verhouding met de beschikbare tijd. Het is belangrijk om hier een goede afweging in te maken.*

*“Ik was  
nog helemaal  
niet klaar!”*



**Waarom?** *Enerzijds is een toets met veel vragen meestal betrouwbaarder dan een toets met weinig vragen. Hoe meer vragen, hoe kleiner de kans dat een leerling toevallig een goed antwoord geeft. Anderzijds kan een toets niet eindeloos worden verlengd, omdat vermindering van concentratie en tijdnood leidt tot minder presteren.*

*Hoeveel vragen kunt u stellen binnen de gestelde toetstijd? Een richtlijn:*

Vraagtype	Noodzakelijke tijd
Juist/onjuist vraag	50 seconden
Meerkeuzevraag bestaande uit 2 antwoordmogelijkheden	50 seconden
Meerkeuzevraag bestaande uit 3 antwoordmogelijkheden	60 seconden
Meerkeuzevraag bestaande uit 4 of 5 antwoordmogelijkheden	75 seconden
Open vraag (antwoord vergt één woord of zin)	1 minuut
Open vraag (antwoord vergt 0,25 pagina-A4)	5 minuten
Open vraag (antwoord vergt 0,5 pagina-A4)	10 minuten
Open vraag (antwoord vergt 1 pagina-A4)	25 minuten
Open vraag (antwoord vergt 2 pagina's -A4)	60 minuten

*Voorbeeld:* Een toets van 40 minuten kan bijvoorbeeld 24 meerkeuzevragen (4 of 5 antwoordmogelijkheden) en 2 open vragen (0,25 pagina-A4) bevatten.

## 6 Toetslengte

*Een goede toetsorganisatie houdt in dat de toetsverantwoordelijke drie aspecten goed regelt: de toetsruimte, een verantwoordelijke tijdens de toetsafname en maatregelen om frauduleus gedrag tegen te gaan.*

*“Het was gewoon niet stil genoeg!”*

7 Eerlijkheid



**Waarom?** *Door te zorgen voor gestandaardiseerde omstandigheden worden de leerlingen niet bevoordeeld of benadeeld. Als een leerling de toets op een ander moment maakt, dan zou het resultaat hetzelfde moeten zijn. De toets is dan **eerlijk** afgenomen en het resultaat is vergelijkbaar.*

### *Hoe kunt u een toets eerlijk afnemen?*

#### Toetsruimte:

- ✓ Elke leerling heeft genoeg ruimte om de toets te maken.
- ✓ Er is genoeg licht.
- ✓ Het is niet te warm of koud.
- ✓ Er zijn geen vervelende geuren.
- ✓ Er is geen lawaai: verplaats eventueel lawaai rondom het lokaal naar een andere plaats.
- ✓ Zorg voor gelijke omstandigheden als waar de leerlingen aan zijn gewend tijdens de les.

#### Verantwoordelijke tijdens toetsafname:

- ✓ Er is gedurende de hele toets een docent of andere verantwoordelijke aanwezig.
- ✓ De toezichthouders hebben hun volledige aandacht op de toetsafname. Ze delen de toetsen uit, lopen af en toe rond en kijken goed om zich heen.

#### Frauduleus gedrag:

- ✓ Er zijn meerdere versies met andere vraagvolgorde indien afkijken mogelijk is.
- ✓ Het uitwisselen van materialen zoals rekenmachines is verboden. Zorg voor reservemateriaal.
- ✓ Tassen en jassen liggen buiten het lokaal of voor in de klas.
- ✓ Mobiele telefoons staan uit.

# 7 Eerlijkheid

*Er komen vast wel eens leerlingen bij u vragen waarom zij een lager cijfer hebben dan hun klasgenoten. Hoe legt u dit uit? Het gebruik van een **beoordelingsschema** kan u hierbij helpen.*

*“Waarom heb ik maar een 6,2 en hij een 8?!”*

8a Beoordelingsschema



**Waarom?** *Als u iedere leerling volgens uw beoordelingsschema beoordeelt, komen de toetsresultaten op dezelfde manier tot stand. U kunt de leerling nu precies uitleggen waarom hij/zij dat cijfer heeft gekregen.*

### Hoe maakt u een beoordelingsschema?

- ✓ Maak een schema waarin u voor elke toetsvraag aangeeft wat het juiste antwoord is.
  - Benoem de elementen die punten waard zijn. Vermijd aftrekpunten.
- ✓ Geef bij elke vraag de maximumscore aan die de leerling krijgt bij een (gedeeltelijk) juist antwoord.
  - De moeilijkheidsgraad van de vraag beïnvloedt het aantal punten dat u aan een vraag toekent: hoe moeilijker de vraag, hoe meer punten de leerling ervoor krijgt (zie nr. 3b).

Voorbeeld beoordelingsschema:

Vraag	Juist antwoord	Maximumscore
1	B	2
2	C	2
3	Frankrijk en Spanje	4 (2 voor elk land)
...	...	...
Totaal		100

- ✓ Het aantal punten dat per vraag te halen is, geeft u in de toets bij elke vraag aan.
  - Hiermee zorgt u tevens voor transparantie (zie nr. 4).
- ✓ Bespreek het schema met uw collega's zodat uw leerlingen en de leerlingen van uw collega's op dezelfde manier beoordeeld worden.

# 8a Beoordelingsschema

*Tijdens het nakijken van een toets kan het voorkomen dat u antwoorden van een bepaalde leerling onbewust onterecht goedkeurt, omdat deze leerling zich bijvoorbeeld goed heeft ingezet tijdens de lessen. Op dat moment bent u echter niet meer **objectief** aan het beoordelen.*

*“Hij krijgt vast een hoger cijfer omdat u hem aardig vindt.”*

8b Objectiviteit



**Waarom?** *Elke leerling moet dezelfde kans krijgen en hetzelfde worden beoordeeld. Een leerling mag alleen een lager cijfer krijgen dan een andere leerling, als hij/zij de toets slechter heeft gemaakt. Uw objectiviteit tijdens het nakijken van een toets is dus belangrijk.*

*Hoe bent en blijft u een objectieve beoordelaar?*

- ✓ Kijk de toets per vraag na, niet per leerling.
  - Zo ziet u de naam van de leerling die de toets heeft gemaakt niet. Hierdoor voorkomt u dat u wordt beïnvloed door uw eigen mening over het gedrag van de leerling in de klas of eerdere prestaties van deze leerling.
- ✓ Geef elke leerling dezelfde kans door u goed aan het beoordelingsschema te houden.
- ✓ Laat u niet beïnvloeden door de netheid van de gemaakte toets, zoals leesbaarheid, wel/geen geknoei en hoeveelheid spel- en grammaticafouten (mits dit niet van belang is).
- ✓ Laat alle vragen door een tweede beoordelaar nakijken.
  - Als dit niet haalbaar is, laat dan alleen de toetsen van leerlingen die rond de zak/slaaggrens scoren door een collega nakijken.
- ✓ Twijfelt u over het toekennen van de hoeveelheid punten of het cijfer? Vraag een collega hoe hij/zij dit zou doen.

## 8b Objectiviteit

*Cijfers worden vaak gebruikt om aan te geven hoe goed een leerling de toets heeft gemaakt. De manier waarop deze cijfers worden bepaald is belangrijk bij summatieve toetsen. Met behulp van de toetsmatrijs (zie nr. 3a) en het beoordelingsschema (zie nr. 8a) kunt u de normering en cesuur bepalen.*

*“Ik heb meer dan de helft goed, waarom heb ik toch een onvoldoende?”*



**Waarom?** *Een goede normering en cesuur zijn van belang bij het nemen van de juiste beslissing over een leerling. Er zijn verschillende manieren om het **cijfer** en de **zak/slaaggrens** te **bepalen**. Deze manieren moeten echter altijd inzichtelijk, controleerbaar en verdedigbaar zijn.*

### Wat zijn kenmerken van absolute en relatieve normering?

Absolute normering	Relatieve normering
<b>Wat is het?</b> Vooraf stelt u vast wat het aantal punten is dat een leerling moet halen om een voldoende te krijgen. Hierbij houdt u o.a. rekening met de moeilijkheid en hoeveelheid vragen.	U bepaalt de normering en cesuur na het nakijken van een toets. Aan de hand van de toetsresultaten stelt u de cesuur vast. De scores van de leerlingen kunnen dus van invloed zijn op hun cijfers.
<b>Voordeel</b> <ul style="list-style-type: none"><li>• Er wordt uitgegaan van de inhoud van de toets.</li><li>• Het geeft leerlingen duidelijkheid.</li></ul>	<ul style="list-style-type: none"><li>• U kunt inspelen op onverwachte aspecten zoals te moeilijke vragen, onduidelijkheden of oneerlijke afnamecondities (zie nr. 3, 4 en 7).</li></ul>
<b>Nadeel</b> <ul style="list-style-type: none"><li>• Er kan geen rekening worden gehouden met de omstandigheden van een toetsafname, kwaliteit van het onderwijs of moeilijkheid van een toets. Hierdoor is de norm mogelijk te streng of juist te soepel.</li></ul>	<ul style="list-style-type: none"><li>• In een klas met veel goede leerlingen is het moeilijker om een voldoende te halen dan in een klas met veel minder goede leerlingen: het gemiddelde hangt namelijk af van de andere leerlingen in de klas.</li><li>• Er is achteraf extra overleg nodig tussen verschillende docenten over de te hanteren normering en cesuur.</li></ul>

**Tip!** Kies bij voorkeur in elk geval voor een absolute normering. Bekijk per toets of een relatieve normering een zinvolle aanvulling is.

# 9 Normering en cesuur

*Geeft u uw leerlingen hun toets wel of niet terug? Krijgen zij hun cijfer te weten? Bespreekt u de toetsvragen achteraf?*

*Leerlingen leren veel meer van een toets wanneer zij de toets kunnen inzien en er actief mee bezig zijn, dan wanneer ze enkel hun cijfer te horen krijgen. Het is daarom belangrijk om op een goede manier **feedback** te geven.*

*“Ik snap niet wat ik fout heb gedaan”*



***Waarom?** Feedback is vooral belangrijk wanneer u de ontwikkeling van een leerling wilt volgen door middel van een toets en zijn/haar niveau naar het gewenste niveau wilt brengen: *formatieve toetsen (zie nr. 1a)*. U kunt het leerproces en uw eigen lesgeven met behulp van feedback bijsturen en aanpassen aan de ontwikkeling van de leerling.*

Hoe kunt u uw leerlingen van goede feedback voorzien?

- ✓ Geef leerlingen zo snel mogelijk feedback.
  - Hoe korter de tijd tussen het maken van de toets en het krijgen van feedback, hoe meer leerlingen van de feedback leren.
  
- ✓ Geef leerlingen feedback op hun antwoorden van de toetsvragen.
  - Door feedback in de vorm van vragen te geven, stimuleert u leerlingen tot het nadenken over hun fouten.  
*Voorbeeld: 'Ik heb een extra lijn in deze grafiek getekend. Waarom zou deze lijn beter passen dan de lijn die jij hebt getekend?'*
  
- ✓ Geef constructieve feedback.
  - Geef aan wat de leerlingen goed hebben gedaan, geef suggesties voor verbeteringen en specifieke tips over hoe zij die verbeteringen kunnen maken.
  
- ✓ Geef leerlingen feedback om hen te helpen zich te ontwikkelen.
  - Geef feedback waar ze in de toekomst en/of in andere toetsen wat mee kunnen.
  - Geef leerlingen de mogelijkheid om vragen over uw feedback te stellen.
  
- ✓ Geef uitgebreide feedback. Het benoemen van het aantal goede en foute antwoorden alleen is niet effectief.

# 10 Feedback



## Checklist

- 1 a Heeft u het gebruiksdoel bepaald?
- 1 b Heeft u toetsdoelen geformuleerd?
- 2 Heeft u een toetsvorm gekozen die bij het doel past?
- 3 a Dekken de vragen de inhoud?
- 3 b Heeft de toets de gewenste moeilijkheid?
- 3 c Zijn de toetsvragen onderscheidend?
- 4 Zijn de leerlingen geïnformeerd over de afname en scoring van de toets?
- 5 Is de kwaliteit van het toetsmateriaal goed?
- 6 Hebben leerlingen genoeg tijd om de vragen te maken?
- 7 Is de toets eerlijk afgenomen?
- 8 a Heeft u een beoordelingsschema gemaakt?
- 8 b Heeft u objectief nagekeken?
- 9 Heeft u de manier van normeren bepaald?
- 10 Heeft u uw leerlingen feedback gegeven?

*Eerste Hulp Bij Toetsen behandelt belangrijke onderdelen wat betreft de kwaliteit van toetsen. Hopelijk geeft het u inzicht in dit onderwerp en is het behulpzaam in het - daar waar mogelijk - verbeteren van de kwaliteit van toetsen.*



## *Meer weten?*

*Op <http://toetswijzer.kennisnet.nl/html/ehbt/default.shtm> vindt u per onderwerp meer informatie en verschillende artikelen ter verdieping.*

